

Intaktního geologického podloží bylo spolehlivě dosaženo pouze na dvou místech, a to přibližně 10 m východně od bodu č. 1 (profil P4) a přímo v místě bodu č. 2 (profil P5). V prvním případě se jednalo o světlý hnědý prachový jílu (hloubka od stávajícího povrchu 1,74 m), na němž spočíval jílovitý písek. Ten obsahoval ojedinelé zlomky keramiky datovatelné do mladšího novověku.

Nejzajímavější byl profil P5. Na zdokumentovaném úseku dlouhém 3,40 m se v hloubce 1,55 m pod stávajícím povrchem (celková hloubka výkopu 1,70 m) našel podloží říční šterkopísek. Jeho povrch (hloubka 1,50 m) byl velmi ulehký a zpevněný četnými středními valouny. Mezi nimi byly zjištěny keramické fragmenty datovatelné do průběhu 16. století a několik malých až středních fragmentů cihel. Důležitý byl nález části silně zkorodované podkovy a několik dalších, avšak neidentifikovatelných malých železných předmětů. Na tomto šterku spočívala vrstva jemně písčitého světlého hnědého jílu s mocností až 0,30 m. Na povrchu této uloženiny se v hloubce 1,20 m našla důkladná kamenná dlažba (s povrchem v hloubce 1,00 m) překrytá dalšími čtyřmi vrstvami jílovitých písků a říčních šterků. Na nich, v hloubce 0,54–0,60 m, se nacházela mladší kamenná dlažba popsána již výše u dalších třech profilů, překrytá několika úrovněmi silně uvalcovaných šterků. Stávající povrch tvoří asfaltová vozovka.

Dále směrem k východu k bodu č. 4 (délka výkopů 235 m) stavební stroje narušovaly již jen původní výkop pro vodovod, případně recentní vyrovnávky terénu.

#### Literatura

Neuveдено.

#### Zusammenfassung

Litovel (Bez. Olomouc), Kollárova-Straße, Parz. Nr. 1675/1. Neuzeit. Siedlung, Stadt, Straße. Rettungsgrabung.

Karel Faltýnek, Pavel Šlězár

#### Litovel (okr. Olomouc)

##### Komenského ulice, parc. č. 1642.

Novověk. Sídliště, město, komunikace. Záchraný výzkum.

Lokalizace: S-JTSK (X:Y) – 1108243.85:558679.24.

Na podzim roku 2016 proběhl archeologický dohled během rekonstrukce kamenného mostu z roku 1806 na Komenského ulici (obr. 61: 4). Ten v historickém jádru jedním obloukem překlenuje moravní rameno Nečíz. Vročení je vytesáno na jeho jihovýchodním vrcholovém klenáku.

Během výzkumu byly zjištěny fragmenty novověké keramiky a kachlů. Pozoruhodný je zejména větší zlomek čelní vyhřívací stěny a komory rezného reliéfního kachle s motivem orla (?) svírajícího v heraldicky levém pařátu meč. Zvíře je kolem dokola lemováno věncem stylizovaných rostlin, přičemž výzdoba obdobného charakteru vyplňovala i rohy kachle.

#### Literatura

Neuveдено.

#### Zusammenfassung

Litovel (Bez. Olomouc), Komenského-Straße, Parz. Nr. 1642. Neuzeit. Siedlung, Stadt, Straße. Rettungsgrabung.

Karel Faltýnek, Pavel Šlězár

#### Litovel (okr. Olomouc)

##### Náměstí Přemysla Otakara č. p. 777, parc. č. 141/1.

Středověk až novověk. Sídliště, město. Záchraný výzkum.

Lokalizace: S-JTSK (X:Y) – 1108252.85:558611.64.

V průběhu měsíce srpna roku 2016 proběhl archeologický výzkum v č. p. 777 na náměstí Přemysla Otakara, v místě pro základy nově budované výtahové šachty (obr. 61: 8). Dělo se tak v souvislosti s celkovou rekonstrukcí budovy, přičemž výkop (dále sonda S1/16) se našel v JV části dvorního traktu.

Sonda S1/16 měla celkové rozměry 3,20 × 2,00 m a delší stranou byla orientována kolmo na stávající zástavbu. Původně se počítalo s poněkud větší plochou, avšak limity výzkumu se ukázaly již v průběhu skrývání recentních vrstev prováděného mechanizací. Přibližně uprostřed plánované plochy se nehluboko pod povrchem objevila novověká masivní kamenná zeď (k 900) s šířkou koruny cca 0,50 m. Tato konstrukce se směrem ke své patě (úroveň cca 2,30 m pod stávajícím povrchem) postupně rozšiřovala na konečnou šířku 1,20–1,60 m. Navíc archeologické situace se dochovaly pouze při JZ straně zdi k 900. Taktéž SZ stranu sondy S1/16 do úrovně cca 1,30 m pod stávajícím povrchem tvořila jiná, o něco mladší kamenná zeď k 901. Část zkoumaného středověkého souvrství v sondě S1/16 byla tedy ponížena během stavby zdi k 900 výkopy k 500 a k 504, využitými později jako odpadní jímky. Jejich výplň byla keramikou datována do počátku mladého novověku. V superpozicích s výše popsanými jámami se nacházely ještě další tři novověké odpadní jímky (k 501 až k 503 a k 506). Nejhlubší, ve tvaru nepravidelného půlkruhu o rozměrech 1,15 × 0,85 m (k 506), dosahovala až na intaktní geologické podloží. Tvořily ho prachové jíly světlé okrově žluté barvy s mírně namodralým odstínem, které se na lokalitě našly v hloubce 2,40 m pod stávajícím povrchem. Středověké uloženiny v sondě S1/16 narušoval při JZ profilu ještě jeden zahlužený objekt (k 505) eliptického tvaru, bohužel prozkoumaný jen částečně v rozměrech 1,20 × 1,20 m. Na dně této jámy, v hloubce 1,30–1,40 m, byl v anatomické poloze uložen skelet koně, a to i s podkovami (obr. 65). Jeho zadní část však zůstala za stěnou výkopu.

Zbylé kulturní vrstvy, a to zejména ty silně organogenní ze 13. století, velmi dobře zachovaly hned sedm úrovní různých dřevěných konstrukcí. Jak z nich, tak i z okolních uloženin byly průběžně odebrány vzorky na příslušné analýzy. U všech těchto konstrukcí se s největší pravděpodobností jednalo o pozůstatky



Obr. 65. Litovel, náměstí Přemysla Otakara č. p. 777, pohřeb koně. Foto K. Faltýnek.

Abb. 65. Litovel, Platz náměstí Přemysla Otakara 777, Pferdegrab. Foto K. Faltýnek.

podlah hospodářských budov, souvisejících s ustájením dobytka. Zcela jistě to lze tvrdit u třetí nejstarší z nich (obr. 66), kde se v hnojně vrstvě těsně nad podlahou, původně překrytou říčním štěrkem, dochovaly otisky zvířecích chodidel. Z jejich podstatné části se zdařilo poříditi sádrové odlitky, které budou ještě dále zkoumány.

## Literatura

Neuvedeno.

## Zusammenfassung

Litovel (Bez. Olomouc), Platz náměstí Přemysla Otakara 777, Parz. Nr. 141/1. Mittelalter bis Neuzeit. Siedlung, Stadt. Rettungsgrabung.

Karel Faltýnek, Pavel Šlězár



**Obr. 66.** Litovel, náměstí Přemysla Otakara č. p. 777, jedna z vypracovaných dřevěných konstrukcí. Foto K. Faltýnek.

**Abb. 66.** Litovel, Platz náměstí Přemysla Otakara 777, eine der freigelegten Holzkonstruktionen. Foto K. Faltýnek.

## Litovel (okr. Olomouc)

### Staroměstské náměstí, parc. č. 449/1.

Středověk až novověk. Sídliště, město. Záchraný výzkum.

Lokalizace: S-JTSK (X:Y), linie mezi body –1107497.46:558707.29, 1107514.66:558711.59.

Koncem druhé dekady měsíce září roku 2016 proběhl archeologický dohled během hloubení výkopu pro betonový základ plotu na Staroměstském náměstí ve stávající zástavbě. Lokalita se nalézá přibližně 560 m severně od městského historického jádra na Uničovském předměstí.

Výkop široký 0,30 m s hloubkou 0,40 m se táhl v délce necelých 20 m přibližně v severojižním směru. Ačkoliv nikde nebylo dosaženo intaktního geologického podloží, nalezená keramika je datovatelná od pozdněhradištního období až po novověk (srov. Šlězár 2005).

## Literatura

Šlězár, P. 2005: Předběžná zpráva o objevu „antiqua civitas“ na Starém městě v Litovli a několik poznámek k aspektům geneze města Litovle. *Přehled výzkumů* 46, 103–110.

## Zusammenfassung

Litovel (Bez. Olomouc), Platz Staroměstské náměstí, Parz. Nr. 449/1. Hochmittelalter bis Neuzeit. Siedlung, Stadt. Rettungsgrabung.

Karel Faltýnek, Pavel Šlězár

## Litovel (okr. Olomouc)

### Švédská ulice č. p. 1345, parc. č. 98, 2917/2.

Středověk, novověk. Sídliště, město. Záchraný výzkum.

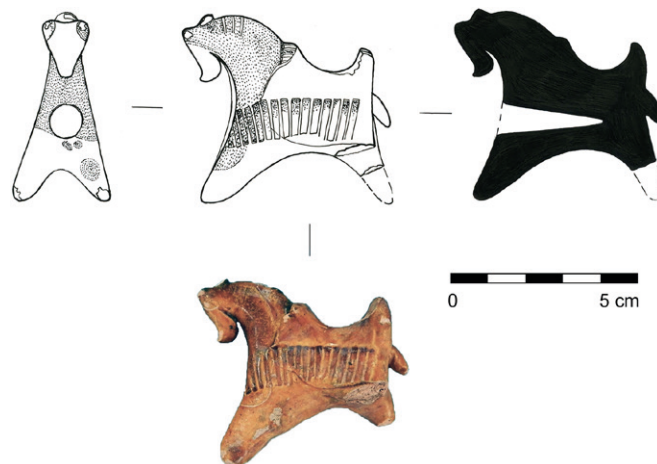
Lokalizace: S-JTSK (X:Y) – 1108479.33:558492.18.

V červenci roku 2016 proběhl archeologický výzkum během výstavby bazénu na soukromé parcele ve Švédské ulici v č. p. 1345 (obr. 61: 1). Lokalita se nalézá v jižní části městského historického jádra přímo u středověkých hradeb.

Sonda měla rozměry 5,50 × 3,40 m, delšími stranami orientovaná ve směru JZ–SV. Její hloubka činila 1,75–1,80 m a místy tak bylo na úrovni 1,70 m pod stávajícím povrchem dosaženo intaktního geologického podloží. To tvořil, pro Litovel typický, světlý prachový jíl žluto okrové barvy. Na něj nasedalo místy 0,50–0,60 m (lokálně i více) mocné středověké souvrství. Do středověkých vrstev, často až do podloží, bylo převážně v superpozicích zapuštěno celkem 13 různých zahloubených objektů. Nejstarší, částečně v délce necelé 2,00 m prozkoumaná jáma, byla nalezenou keramikou datovatelná do průběhu 2. poloviny 13. století. Ta byla patrná na SZ profilu v jeho JZ části a do geologického podloží zasahovala až 0,60 m. Z její výplně pochází taktéž téměř úplná keramická plastika medově žluté glazované koníčka (obr. 67). Zbylé zahloubené objekty náležely do období raného až pozdního novověku. Nejčastěji se jednalo o vápenné jámy, účel jiných byl však nejasný. V jednom případě, podél SV hrany sondy, se ale velmi pravděpodobně jednalo o výkop související s některou z novověkých oprav přilehlých městských hradeb. Ty i v nadzemní části vykazují mírné odlišnosti kamenného zdiva a sotva znatelné, avšak možné, stavební spáry. Všechny tyto archeologické situace byly překryty různými mocnými vyrovnávkami terénu z období mladého novověku až recentu.

## Literatura

Neuvedeno.



**Obr. 67.** Litovel, Švédská ulice č. p. 1345, keramická plastika koníčka. Kresba M. Sklenovská, foto A. Večeřová, digitalizoval J. Grégr.

**Abb. 67.** Litovel, Švédská-Straße 1345. Tönernes Pferdefigurchen. Zeichnung M. Sklenovská, Foto A. Večeřová, Digitalisierung J. Grégr.