

podlah hospodářských budov, souvisejících s ustájením dobytka. Zcela jistě to lze tvrdit u třetí nejstarší z nich (obr. 66), kde se v hnojně vrstvě těsně nad podlahou, původně překrytou říčním štěrkem, dochovaly otisky zvířecích chodidel. Z jejich podstatné části se zdařilo poříditi sádrové odlitky, které budou ještě dále zkoumány.

Literatura

Neuvedeno.

Zusammenfassung

Litovel (Bez. Olomouc), Platz náměstí Přemysla Otakara 777, Parz. Nr. 141/1. Mittelalter bis Neuzeit. Siedlung, Stadt. Rettungsgrabung.

Karel Faltýnek, Pavel Šlězár



Obr. 66. Litovel, náměstí Přemysla Otakara č. p. 777, jedna z vypracovaných dřevěných konstrukcí. Foto K. Faltýnek.

Abb. 66. Litovel, Platz náměstí Přemysla Otakara 777, eine der freigelegten Holzkonstruktionen. Foto K. Faltýnek.

Litovel (okr. Olomouc)

Staroměstské náměstí, parc. č. 449/1.

Středověk až novověk. Sídliště, město. Záchraný výzkum.

Lokalizace: S-JTSK (X:Y), linie mezi body -1107497.46:558707.29, 1107514.66:558711.59.

Koncem druhé dekady měsíce září roku 2016 proběhl archeologický dohled během hloubení výkopu pro betonový základ plotu na Staroměstském náměstí ve stávající zástavbě. Lokalita se nalézá přibližně 560 m severně od městského historického jádra na Uničovském předměstí.

Výkop široký 0,30 m s hloubkou 0,40 m se táhl v délce necelých 20 m přibližně v severojižním směru. Ačkoliv nikde nebylo dosaženo intaktního geologického podloží, nalezená keramika je datovatelná od pozdněhradištního období až po novověk (srov. Šlězár 2005).

Literatura

Šlězár, P. 2005: Předběžná zpráva o objevu „antiqua civitas“ na Starém městě v Litovli a několik poznámek k aspektům geneze města Litovle. *Přehled výzkumů* 46, 103–110.

Zusammenfassung

Litovel (Bez. Olomouc), Platz Staroměstské náměstí, Parz. Nr. 449/1. Hochmittelalter bis Neuzeit. Siedlung, Stadt. Rettungsgrabung.

Karel Faltýnek, Pavel Šlězár

Litovel (okr. Olomouc)

Švédská ulice č. p. 1345, parc. č. 98, 2917/2.

Středověk, novověk. Sídliště, město. Záchraný výzkum.

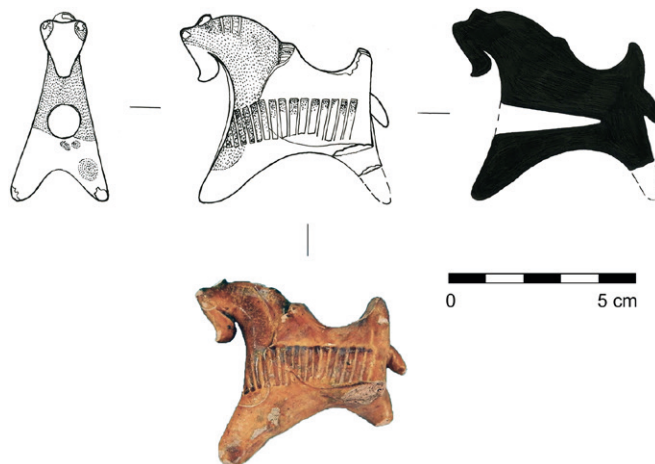
Lokalizace: S-JTSK (X:Y) - 1108479.33:558492.18.

V červenci roku 2016 proběhl archeologický výzkum během výstavby bazénu na soukromé parcele ve Švédské ulici v č. p. 1345 (obr. 61: 1). Lokalita se nalézá v jižní části městského historického jádra přímo u středověkých hradeb.

Sonda měla rozměry 5,50 × 3,40 m, delšími stranami orientovaná ve směru JZ-SV. Její hloubka činila 1,75–1,80 m a místy tak bylo na úrovni 1,70 m pod stávajícím povrchem dosaženo intaktního geologického podloží. To tvořil, pro Litovel typický, světlý prachový jíl žluto okrové barvy. Na něj nasedalo místy 0,50–0,60 m (lokálně i více) mocné středověké souvrství. Do středověkých vrstev, často až do podloží, bylo převážně v superpozicích zapuštěno celkem 13 různých zahloubených objektů. Nejstarší, částečně v délce necelé 2,00 m prozkoumaná jáma, byla nalezenou keramikou datovatelná do průběhu 2. poloviny 13. století. Ta byla patrná na SZ profilu v jeho JZ části a do geologického podloží zasahovala až 0,60 m. Z její výplně pochází taktéž téměř úplná keramická plastika medově žluté glazované koníčka (obr. 67). Zbylé zahloubené objekty náležely do období raného až pozdního novověku. Nejčastěji se jednalo o vápenné jámy, účel jiných byl však nejasný. V jednom případě, podél SV hrany sondy, se ale velmi pravděpodobně jednalo o výkop související s některou z novověkých oprav přilehlých městských hradeb. Ty i v nadzemní části vykazují mírné odlišnosti kamenného zdiva a sotva znatelné, avšak možné, stavební spáry. Všechny tyto archeologické situace byly překryty různými mocnými vyrovnávkami terénu z období mladého novověku až recentu.

Literatura

Neuvedeno.



Obr. 67. Litovel, Švédská ulice č. p. 1345, keramická plastika koníčka. Kresba M. Sklenovská, foto A. Večeřová, digitalizoval J. Grégr.

Abb. 67. Litovel, Švédská-Straße 1345. Tönernes Pferdefigurchen. Zeichnung M. Sklenovská, Foto A. Večeřová, Digitalisierung J. Grégr.