

podlah hospodářských budov, souvisejících s ustájením dobytka. Zcela jistě to lze tvrdit u třetí nejstarší z nich (obr. 66), kde se v hnojně vrstvě těsně nad podlahou, původně překrytou říčním štěrkem, dochovaly otisky zvířecích chodidel. Z jejich podstatné části se zdařilo pořídít sádrové odlitky, které budou ještě dále zkoumány.

Literatura

Neuvedeno.

Zusammenfassung

Litovel (Bez. Olomouc), Platz náměstí Přemysla Otakara 777, Parz. Nr. 141/1. Mittelalter bis Neuzeit. Siedlung, Stadt. Rettungsgrabung.

Karel Faltýnek, Pavel Šlězár



Obr. 66. Litovel, náměstí Přemysla Otakara č. p. 777, jedna z vypreparovaných dřevěných konstrukcí. Foto K. Faltýnek.

Abb. 66. Litovel, Platz náměstí Přemysla Otakara 777, eine der freigelegten Holzkonstruktionen. Foto K. Faltýnek.

Litovel (okr. Olomouc)

Staroměstské náměstí, parc. č. 449/1.

Středověk až novověk. Sídliště, město. Záchraný výzkum.

Lokalizace: S-JTSK (X:Y), linie mezi body -1107497.46:558707.29, 1107514.66:558711.59.

Koncem druhé dekady měsíce září roku 2016 proběhl archeologický dohled během hloubení výkopu pro betonový základ plotu na Staroměstském náměstí ve stávající zástavbě. Lokalita se nalézá přibližně 560 m severně od městského historického jádra na Uničovském předměstí.

Výkop široký 0,30 m s hloubkou 0,40 m se táhl v délce necelých 20 m přibližně v severojižním směru. Ačkoliv nikde nebylo dosaženo intaktního geologického podloží, nalezená keramika je datovatelná od pozdněhradištního období až po novověk (srov. Šlězár 2005).

Literatura

Šlězár, P. 2005: Předběžná zpráva o objevu „antiqua civitas“ na Starém městě v Litovli a několik poznámek k aspektům geneze města Litovle. *Přehled výzkumů* 46, 103–110.

Zusammenfassung

Litovel (Bez. Olomouc), Platz Staroměstské náměstí, Parz. Nr. 449/1. Hochmittelalter bis Neuzeit. Siedlung, Stadt. Rettungsgrabung.

Karel Faltýnek, Pavel Šlězár

Litovel (okr. Olomouc)

Švédská ulice č. p. 1345, parc. č. 98, 2917/2.

Středověk, novověk. Sídliště, město. Záchraný výzkum.

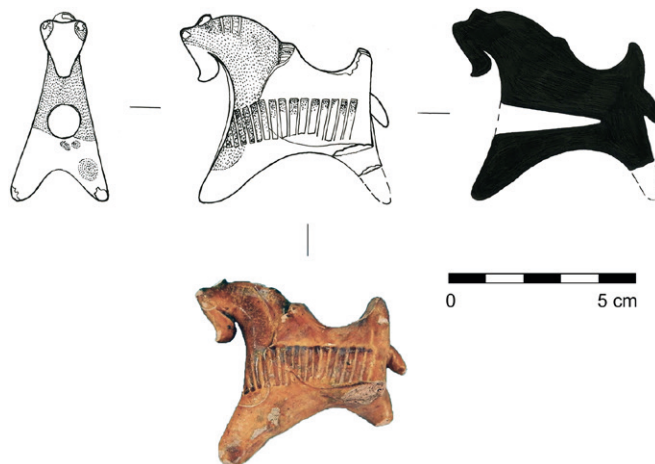
Lokalizace: S-JTSK (X:Y) - 1108479.33:558492.18.

V červenci roku 2016 proběhl archeologický výzkum během výstavby bazénu na soukromé parcele ve Švédské ulici v č. p. 1345 (obr. 61: 1). Lokalita se nalézá v jižní části městského historického jádra přímo u středověkých hradeb.

Sonda měla rozměry 5,50 × 3,40 m, delšími stranami orientovaná ve směru JZ–SV. Její hloubka činila 1,75–1,80 m a místy tak bylo na úrovni 1,70 m pod stávajícím povrchem dosaženo intaktního geologického podloží. To tvořil, pro Litovel typický, světlý prachový jíl žluto okrové barvy. Na něj nasedalo místy 0,50–0,60 m (lokálně i více) mocné středověké souvrství. Do středověkých vrstev, často až do podloží, bylo převážně v superpozicích zapuštěno celkem 13 různých zahloubených objektů. Nejstarší, částečně v délce necelé 2,00 m prozkoumaná jáma, byla nalezenou keramikou datovatelná do průběhu 2. poloviny 13. století. Ta byla patrná na SZ profilu v jeho JZ části a do geologického podloží zasahovala až 0,60 m. Z její výplně pochází taktéž téměř úplná keramická plastika medově žluté glazované koníčka (obr. 67). Zbylé zahloubené objekty náležely do období raného až pozdního novověku. Nejčastěji se jednalo o vápenné jámy, účel jiných byl však nejasný. V jednom případě, podél SV hrany sondy, se ale velmi pravděpodobně jednalo o výkop související s některou z novověkých oprav přilehlých městských hradeb. Ty i v nadzemní části vykazují mírné odlišnosti kamenného zdiva a sotva znatelné, avšak možné, stavební spáry. Všechny tyto archeologické situace byly překryty různými mocnými vyrovnávkami terénu z období mladého novověku až recentu.

Literatura

Neuvedeno.



Obr. 67. Litovel, Švédská ulice č. p. 1345, keramická plastika koníčka. Kresba M. Sklenovská, foto A. Večeřová, digitalizoval J. Grégr.

Abb. 67. Litovel, Švédská-Straße 1345. Tönernes Pferdefigurchen. Zeichnung M. Sklenovská, Foto A. Večeřová, Digitalisierung J. Grégr.

Zusammenfassung

Litovel (Bez. Olomouc), Švédská-Straße Nr. 1345, Parz. Nr. 98, 2917/2. Mittelalter, Neuzeit. Siedlung, Stadt. Rettungsgrabung.
Karel Faltýnek, Pavel Šlězár

Litovel (okr. Olomouc)

Žerotínova ulice, parc. č. 1955.

Středověk až novověk. Sídliště, město. Záchranný výzkum.

Lokalizace: S-JTSK (X:Y) – 1107713:1558566.79.

Začátkem měsíce června roku 2018 proběhl archeologický dohled během hloubení základových pasů pro rodinný domek na Žerotínově ulici (obr. 61: 8). Lokalita se nalézá necelých 400 m severně od městského historického jádra na Uničovském předměstí.

Výkopy pro novostavbu byly prováděny na místě staršího demolovaného rodinného domku ve stávající zástavbě. Měly šířku 0,80 m a hloubku 1,05–1,10 m, přičemž všude bylo na úrovni přibližně 0,90 m pod stávajícím povrchem dosaženo in-taktního geologického podloží. To je na lokalitě tvořeno světlým okrově žlutým prachovým jílem mocným 0,20–0,25 m, spočívajícím na hrubých říčních štěrčích. Přímo na jílovitém podloží ležela středně až světle šedohnědá písčité jílovitá hlína s velmi nahodilými drobkami uhlíků a mazanic, nahodile se taktéž vyskytovaly malé oblázky. Tato uložení, mocná přibližně 0,15 m, obsahovala fragmenty jak tuhé pozdněhradištní keramiky, tak i vrcholně středověké keramiky, včetně tzv. světlé „krupičkové“ ze 14. století, typické pro olomoucký keramický okruh. Zbylou část souvrství tvořily, a to převážně od hloubky 0,75 m pod stávajícím povrchem, hlinité a hlinitopísčité vrstvy a vyrovnávky terénu s obsahem keramiky staršího a mladšího novověku. V severozápadním rohu staveniště byl v délce 1,80 m částečně narušen pozdněhradištní (rámcově 1. polovina 13. století) zahloubený objekt, z něhož byla získána kolekce tuhé keramiky. Kamenná zdiva, která byla v průběhu zemních prací na několika místech narušena, náležela původní demolované stavbě. Měla obvykle šířku 0,75 m s patou v hloubce 0,90 m pod stávajícím povrchem, přičemž střední a velké kameny společně s bloky byly spojeny střední hnědou jílovitou hlínou. V ní se vyskytovala keramika datovatelná do období přelomu 19. a 20. století. Stejná keramika byla v několika případech zjištěna i ve hmotě nepálených cihel pocházejících z demolice (Faltýnek 2016).

Literatura

Faltýnek, K. 2016: Cihlářská archeologie na příkladu obce Příkazy v okrese Olomouc. In: Š. Daňková, J. Vojtěchová (eds.): *Sborník prací 1. studentské archeologické konference*. Olomouc: Univerzita Palackého v Olomouci, 149–171.

Zusammenfassung

Litovel (Bez. Olomouc), Žerotínova-Straße, Parz. Nr. 1955. Mittelalter bis Neuzeit. Siedlung, Stadt. Rettungsgrabung.

Karel Faltýnek, Pavel Šlězár.

Loštice (okr. Šumperk)

Pivovarská ulice č. p. 103, parc. č. 1509–1510.

Středověk, novověk. Město, řemeslný areál. Povrchový průzkum. Uložení nálezu: Vlastivědné muzeum v Olomouci.

Během roku 2019 věnoval majitel domu č. p. 103 v Lošticích do Vlastivědného muzea v Olomouci kolekci archeologických nálezů, která pochází z výkopu u východní zdi jeho domu. V těchto místech byla podle sdělení majitele někdy v 80. letech 20. století odkryta blíže nespecifikovaná jáma, z níž pochází velké množství stolní a kuchyňské keramiky a také dva zlomky kadlubů určených k výrobě kachlů (obr. 68). Na základě předávaného souboru stolní a kuchyňské keramiky lze konstatovat, že obsah této jámy s největší pravděpodobností vznikl od konce 15. do 1. poloviny 16. století.

Obě vyzvednuté formy mohou naznačovat výrobu kamnářské keramiky někde v blízkém okolí domu č. p. 103 na sklonku vrcholného středověku až počátku raného novověku. Jde o nové doklady o možné hrnčířské výrobě keramiky a kachlů v této části města. Výrobní aktivity dosud naznačovaly zejména spečené kusy loštické hrnčiny získané v prostoru zahrady předmětného domu (Hlubek 2019, 283, obr. 69).

Literatura

Hlubek, L. 2019: Loštice (okr. Šumperk). *Přehled výzkumů* 60(2), 282–283.

Zusammenfassung

Loštice (Bez. Šumperk), Pivovarská-Straße 103, Parz. Nr. 1509–1510. Hochmittelalter, Neuzeit. Stadt. Handwerkerareal, Töpferieabfall. Rettungsgrabung.

Lukáš Hlubek



Obr. 68. Loštice. Fragment lící formy. Foto P. Rozsival. Kresba L. Hlubek.

Abb. 68. Loštice. Fragment einer Gussform. Foto P. Rozsival. Zeichnung L. Hlubek.