

Lutopecny (k. ú. Měřůtky, okr. Kroměříž)

„Výhon“, parc. č. 1033/7.

Novověk. Vesnice, odpadní jáma. Záchraný výzkum.

Lokalizace: ZM ČR 1:10 000 list 25-31-06, střed parcely přibližně v bodě 23:93 mm od Z/J s. č.

Archeologickým výzkumem vyvolaným stavbou rodinného domu na parc. č. 1033/7 v původní trati s pomístním názvem „Výhon“ se podařilo prozkoumat pouze jediný archeologický objekt, zjištěný v jižním základovém pasu budoucího domu. V jeho výplni byl nalezen pozoruhodný soubor železných kování (pravděpodobně závěsy) a plechové schránky z barevného kovu spojené hřeby, které původně tvořily nábytkový nebo dřevní zámek. Soubor je jako celek datován do novověku. Jáma, ve které byl soubor uložen, byla pravděpodobně vyhloubena za účelem depopování odpadu. Ve výplni objektu byly nalezeny také dva zlomky pravěké keramiky, indikující přítomnost blízkého sídliště.

Literatura

Neuvedeno.

Summary

Lutopecny (cadastr Měřůtky, Kroměříž District), “Výhon” – cadastral No. 1033/7. Modern Ages. Village. Rescue excavation. A noteworthy set of iron fittings and probably a brass lock coming from a post medieval door or furniture was found in a sewage pit. The feature was found during excavation for the foundations of a new house.

*Adam Fojtík, Miroslav Popelka***Malhostovice** (okr. Brno-venkov)

„U boží muky“.

Mladší doba hradištní, středověk (?). Sídliště. Záchraný výzkum.

Lokalizace: S-JTSK (X:Y) – 1144019.34:603623.89, 1144032.76:603630.03.

V první polovině roku 2019 pokračovali pracovníci Ústavu archeologické památkové péče Brno, v. v. i., v záchraném archeologickém výzkumu, který byl vyvolán výstavbou stezky pro pěší a cyklisty mezi Malhostovicemi a Nuzířovem (Přichystal 2019). Ve východním rohu polní tratě „U boží muky“ byly poblíž levého břehu potoka Žlíbek zachyceny dva zahloubené sídlištní objekty. Získaný archeologický materiál umožňuje časově zařadit první z nich snad rámcově do středověku, druhý přesněji do mladší doby hradištní. Stopy soudobého osídlení byly v trati „U boží muky“ zachyceny již při budování paralelního vodovodu v letech 2000 až 2001 (Wiesnerová 2001).

Literatura

Přichystal, M. 2019: Malhostovice (okr. Brno-venkov). *Přehled výzkumů* 60(1), 218.

Wiesnerová, P. 2001: *Malhostovice, Nuzířov. Stavba vodovodu*. Rkp. nálezné zprávy č. j. 1918/01. Uloženo: Archiv nálezových zpráv, Archeologický ústav AV ČR, Brno, v. v. i.

Zusammenfassung

Malhostovice (Bez. Brno-venkov), „U boží muky“. Jüngere Burgwallzeit, Hoch- bis Spätmittelalter (?). Siedlung. Rettungsgrabung.

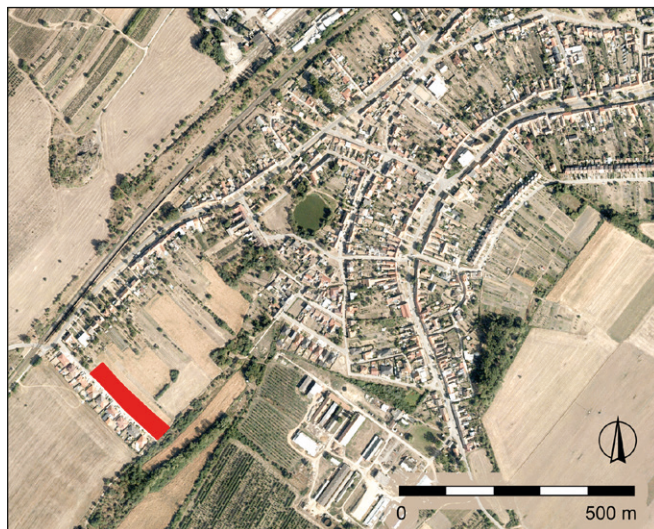
*Michal Přichystal***Mikulčice** (okr. Hodonín)

„Podbřežníky“.

Starohradištní a středohradištní období. Sídliště. Záchraný výzkum.

Poloha „Podbřežníky“ se nachází na SV okraji vesnice Mikulčice, jižně od silnice Mikulčice – Moravská Nová Ves, na táhlém JJV svahu (obr. 69). Polykulturní sídliště bylo v posledních patnácti letech zkoumáno již podruhé. Záchrané výzkumy mikulčického pracoviště Archeologického ústavu AV ČR, Brno, v. v. i. z let 2006–2007 a 2008, vyvolané výstavbou nové, ulicově uspořádané řady rodinných domů, odkryly vedle dokladů pravěkého osídlení (sporadický výskyt eneolitického materiálu, objekty z mladší doby bronzové a část laténského sídliště včetně obytných domů) i raně středověké sídliště časně slovanského, starohradištního a velkomoravského stáří (Mazuch, Škojec 2007; Mazuch 2008; Mazuch, Škojec 2009). Raně středověké osídlení zanechalo ve zkoumané ploše celkem 48 objektů, z nichž většinu (34 objektů) bylo možné datovat do vrcholné fáze Velké Moravy, tedy do pokročilé 2. poloviny 9. století. Této fázi osídlení patřily 4 zemnice, 2 pravoúhlé objekty neznámé funkce, 4 technická zařízení, 13 (+ 5 dalších pravděpodobných) obilnic, 3 klasické jámy různých tvarů a hloubek (+ 3 další pravděpodobné). Blíže nedařované v rámci raného středověku zůstaly 3 obilnice. Za nejvýznamnější zjištění výzkumu můžeme bezpochyby označit výskyt velkého množství obilnic; patrně až 18 z nich lze považovat za velkomoravské. Velmi důležité jsou i zjištěné stopy po řemeslné činnosti, ať už v podobě železářských pícek či dokladů specializovaného kovolitectví – tyglíků se stopami bronzu.

Archeologický odborný dohled a následný předstihový terénní výzkum v roce 2019 byly limitovány podmínkami stavby. V poměrně krátké době měla totiž v této lokalitě vyrůst další uliční řada rodinných domů, v podstatě na protilehlé straně ulice s prostorem zkoumaným v letech 2006–2008. Za daných okolností se podařilo dosáhnout kompromisu v jednání s investory staveb: v předstihu před zahájením stavebních prací mohly být plošně prozkoumány budoucí zastavěné části parcel jednotlivých rodinných domů a celá trasa budoucích inženýrských sítí v koridoru mezi asfaltovou komunikací a domovními parcelami (cca 200 × 5 m).



Obr. 69. Mikulčice, „Podbřežníky“. Lokalizace polohy „Podbřežníky“ v rámci zastavěné části obce. Připravili Marek Hladík, Marian Mazuch.

Fig. 69. Mikulčice, „Podbřežníky“. Location of the “Podbřežníky” site within the built-up part of the municipality. Prepared by M. Hladík, M. Mazuch.