

Později se v něm nacházel železářský krám, od poloviny století zde žili soukeníci. V prvních dekádách 17. století se stává vinárenským domem, přičemž jeho obyvateli bývali rychtáři či jiní význační měšťtí hodnostáři (Nather 2007, 517–519; Zlámál, Grégr 2020, 5–7).

Objekt byl již v minulosti zasažen intenzivní stavební činností. Dochované pozůstatky historických kulturních vrstev se tak podařilo identifikovat pouze v západní části objektu, kde zůstaly zakonzervovány v nevelkém prostoru mezi mohutným základovým zdívem z lomového kamene a přibližně rovnoběžně orientovanou subtilnější destrukcí dalšího zdíva. V průběhu 1. poloviny 13. století, v době lokace královského města, zde zřejmě došlo k výraznějšímu zásahu do stávajícího terénu, při němž byly odstraněny starší uložení. Přímou na půdním podloží zde tak spočívalo asi 0,5 m mocné souvrství sídlištního horizontu z průběhu 13. století, datované na základě keramických nálezů, včetně několika kusů okrajů nádob a tzv. lokační keramiky. V průběhu středověku až raného novověku zde terén dále narůstal. Vzhledem k absenci datovatelných archeologických nálezů není bližší datace těchto uložení možná. Zřejmě v pozdním středověku až raném novověku byly tyto uložení porušeny výstavbou výše zmíněných zdí (Zlámál, Grégr 2020, 7–9).

## Literatura

Nather, W. 2007: *Kronika olomouckých domů I*. Olomouc: Univerzita Palackého.

Zlámál, T., Grégr, J. 2020: *Nálezová zpráva z archeologického výzkumu Olomouc, Opletalova 2. Vestavba výtahu, NPU028/19*. Rkp. nálezové zprávy, MTX202000103. [cit. 2020-02-08]. Uloženo: Archiv nálezových zpráv Archeologického ústavu AV ČR, Brno, v. v. i. Dostupné také z: Digitální archiv Archeologické mapy České republiky <https://digiarchiv.aiscr.cz/id/M-TX-202000103>.

## Summary

Olomouc (cadastre Olomouc-město, Olomouc District), Opletalova Street No. 363/2, Plot No. 313. High Middle Ages. Town. Rescue excavation.

In June 2019, a rescue archaeological excavation was carried out in the place of a projected lift shaft. Cultural layers from the 13<sup>th</sup> century were documented.

Tomáš Zlámál, Jan Grégr

## Opava (městská část a k. ú. Malé Hoštice, okr. Opava)

### Evidenční část Pusté Jakartice, parc. č. 846.

Rok 1945. Válečné hroby. Záchranný výzkum.

Záchranný archeologický výzkum (číslo akce NPÚ Ostrava 61/16) byl vyvolán na základě telefonického oznámení Policie ČR, kdy při liniovém výkopu pro dešťovou kanalizaci v bývalé obci Pusté Jakartice byly odkryty lidské kosterní pozůstatky. Jednalo se o neohlášené výkopové práce.

Archeologický nález byl učiněn v centru zástavby před novou kaplí Panny Marie, ve strojně vyhloubeném výkopu. Dle doprovodného materiálu se jednalo o dva padlé vojáky z 2. světové války. Před válečnými operacemi na jaře roku 1945 stával v těchto místech velký statek se zámečkem, který byl v bojích zničen. Strojní výkop archeologickou situaci značně poškodil, ale pravděpodobně byla částečně poškozena již dříve, při výkopu inženýrských sítí v 90. letech 20. století. V místě nálezu proběhla dokumentace zbytku kosterních ostatků dvou jedinců, spočívajících

v šedé jílovité uloženině, nacházející se pod vrstvou stavební suti. Liniový strojní výkop byl široký 0,4 m a padlí vojáci se nacházeli cca 0,9 m pod stávajícím povrchem. Zbytky koster ležely napříč sondou těsně vedle sebe. Minimálně jeden z vojáků sloužil dle nalezeného doprovodného materiálu u německých branných složek. Na hrudi mezi žebry měl dvě válečná vyznamenání. Jednalo se o odznaky za zranění 3. stupně v černém provedení, první byl z lisovaného zinkového plechu a druhý z železného plechu. Jeden z odznaků se mohl původně nacházet u druhého jedince. U prvního vojáka se dále našla německá polní láhev, jídelní souprava lidově zvaná „ešus“, polní lopatka a další zbytky výstroje a přechotní munice. Druhý jedinec byl zachycen jen z malé části, postrádal doprovodné předměty. V zásypu výkopu se nacházelo větší množství kovových artefaktů souvisejících také s výstrojí a výzbrojí vojáků. Byly zde objeveny například knoflíky, přezky, podkůvka boty, kožené součásti výstroje, odjišťovací vrtulka ze zapalovače sovětské letecké pumy, závěr pušky Mosin-Nagant vz. 1891/30, koňská podkova a další blíže nespecifikované předměty.

Antropologická analýza určila stáří prvního mužského jedince na 20–25 let. Na pravé kosti pánevní, cca uprostřed lopaty kyčelní bylo zjištěno trauma, způsobené v době úmrtí. Jednalo se o kruhový otvor s paprčitými trhlinkami a spirálovitou fragmentací. Trauma mělo charakter průstřelu o poměrně vysoké energii. Dle nálevkovitého rozšíření měrem vně lze usuzovat na střelu procházející tělem zepředu dozadu. To odpovídalo i defektu na hliníkové polní jídelní misce a železné lopatce, nošené v oblasti dolní části beder, kde byl patrný průnik střepiny nebo projektilu. Stáří druhého zemřelého bylo stanoveno na 25–30 let (Skalná 2019).

## Literatura

Skalná, M. 2019: *Laboratorní antropologická zpráva. Pusté Jakartice „U Kaple“*. Ostrava. Uloženo: Archiv Národního památkového ústavu, územního odborného pracoviště Ostrava, detašované pracoviště Opava.

## Zusammenfassung

Opava (Kat. Malé Hoštice, Bez. Opava), Ortsteil Pusté Jakartice. Neuzeit – das Jahr 1945. Soldatengrab. Rettungsgrabung.

Pavel Malík

## Plumlov (okr. Prostějov)

### Nádvoří zámku, parc. č. 971 a 972.

Novověk. Šlechtické sídlo. Záchranný výzkum.

Lokalizace: ZM ČR 1 : 10000, list 24-24-11, linie mezi body 110:326 a 116:324.

Ve dnech 14. listopadu 2017 až 18. října 2019 probíhal průběžný archeologický dohled nad postupem prací souvisejících s obnovou fasády budovy tzv. vysokého zámku, přesněji se sanací vlhkosti i úpravami prostranství v navazující části nádvoří. V jeho rámci bylo fotograficky zdokumentováno obvodové zdívo a především konstrukce opěrných pilířů zámecké budovy vystavené v manýristickém stylu podle architektonického projektu Karla Eusebia z Lichtenštejna v letech 1680 až 1688 (obr. 74; podrobně viz Kühndel, Mathon 1937).

## Literatura

Kühndel, J., Mathon, J. 1937: *Plumlovský zámek a jeho knížecí architekt*. Prostějov: Městské muzeum v Prostějově.



**Obr. 74.** Plumlov (okr. Prostějov), nádvoří zámku. Struktura základového zdiva pilíře při vnitřní obvodové stěně objektu. Foto P. Fojtík.

**Abb. 74.** Plumlov (Bez. Prostějov), Schlosshof. Struktur eines Stützpfilerfundaments an der inneren Seite der Umfassungsmauer. Foto P. Fojtík.

### Zusammenfassung

Plumlov (Bez. Prostějov), Schloss Plumlov, Parz. Nr. 971, 972. Neuzeit. Schloss. Rettungsgrabung.

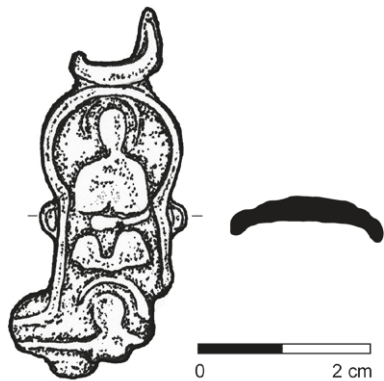
Pavel Fojtík

### Prostějov (okr. Prostějov)

#### Bez bližší lokalizace.

Raný středověk (11.–13. století). Ojedinelý nález.

V roce 2019 byl ke zpracování a následnému předání příslušné sbírkotvorné instituci darován panem Pavlem Kučerou z Prostějova velice zajímavý předmět, který by si zasloužil vzhledem ke svému ojedinelému charakteru bližší pozornost vědecké veřejnosti specializující se na drobné movité předměty s církevní tematikou. Je jím torzo ostatkového kříže, tzv. enkolpionu (obr. 75), který má analogie na východě Evropy a lze ho datovat do průběhu 11.–13. století (John et al. 2017, 357). Pojednávaný předmět byl nalezen na blíže neurčeném místě katastru, s největší pravděpodobností však v trati s pomístním názvem „Rozhoznice“ rozkládající se mezi současnými ulicemi Brněnská a Určická, které jsou detektoráři nejvyhledávanějšími plochami na jižním okraji Prostějova kvůli své dobré dostupnosti a blízkosti původní historické zástavby. Jedná se o trvale obdělávané zemědělské plochy, čemuž odpovídá i porušení předmětu, které mohlo být způsobeno zemědělskou technikou. Z kříže (enkolpionu),



**Obr. 75.** Torzo ostatkového kříže – enkolpionu z Prostějova. Kresba R. Přehnalová.

**Fig. 75.** Fragment of a reliquary cross – enkolpion, found near Prostějov. Drawing by R. Přehnalová.

kteřý je dutý a dvoudílný, je dochováno jen torzo horní části jedné z polovin (viz průřez), kde je vyobrazen Kristus na kříži. Povrch je značně otřelý, detaily jsou nepostřehnutelné. Předmět indikuje čilé dálkové kontakty v mladohradištním období, které na Prostějovsku registrujeme již v 11. století na pohřebišti v Dětkovicích (Geislerová, Parma eds. 2013, 225–226). Zmíněné kontakty mohou s největší pravděpodobností sahát až do oblasti původní Kyjevské Rusi, kde je predikována výroba enkolpionů (Lutovský 2001, 72). Předmět má v našich zemích doposud v náleзовých fondech velice ojedinělé zastoupení a aktuálně je známo jen okolo dvaceti exemplářů (John et al. 2017, 360).

### Literatura

Geislerová, K., Parma, D. (eds.) 2013: *Výzkumy – Ausgrabungen 2005–2010*. Brno: Ústav archeologické památkové péče Brno.

John, J., Thomová, Z., Zavřel, P. 2017: *Ostatkový kříž – enkolpion z Vitína na Českokubějovicku*. *Archeologické výzkumy v jižních Čechách* 30, 357–370.

Lutovský, M. 2001: *Encyklopedie slovanské archeologie v Čechách, na Moravě a ve Slezsku*. Praha: Libri.

### Summary

Prostějov (Prostějov District), Unknown location. Early–High Middle Ages.

Accidental finding. A fragment of a cast reliquary cross (enkolpion) dating from the 11<sup>th</sup> to the 13<sup>th</sup> century was found by a treasure hunter at inexactly specified site near Prostějov.

Miroslav Popelka

### Předklášteří (okr. Brno-venkov)

#### Klášter Porta coeli.

Středověk, novověk. Klášter. Záchraný výzkum.

Lokalizace: S-JTSK – 1141716.56: 11302.93, 1141694.19:611297.05.

V červnu roku 2019 uskutečnili pracovníci Ústavu archeologické památkové péče Brno, v. v. i., záchraný archeologický výzkum v jižní části komplexu kláštera Porta coeli, jenž byl vyvolán výstavbou nového zemního kabelového vedení NN na pozemcích parc. č. 6, 7 a 8/1. Jeho trasa vycházela od severovýchodního rohu severního křídla budovy původního pivovaru, pokračovala zhruba východním směrem podél spojovací zdi až k barokní pokloně se sochou sv. Floriána. Za ní se lomila k jihu a přes dvůr dosáhla středu západní stěny budovy bývalé konírny.

Porušení archeologických situací bylo zaznamenáno pouze v západním sousedství severní poloviny objektu bývalé konírny. Podobně jako pod budovou dnešního obecního úřadu, situovanou o zhruba 100 m dále na jihovýchod (srov. Doležel 1993), zde byly zachyceny pozůstatky již vrcholné středověkých sídlištních aktivit. Jednalo se o dvě blíže nespecifikovatelné jámy, které byly zahlobeny do zplanýrovaného terénu. Na základě nepočetných zlomků keramických nádob, získaných vzorkováním výplní, bylo možné rámcově datovat jednu z nich do 13. až 14. století a druhou do 14. až 15. století. Později byl zdejší povrch opakovaně uměle navyšován navážkami až o zhruba 1 m. Do těchto vrstev pak byly zapuštěny další jámy a základy zdí budov, které zřejmě souvisely s hospodářskými aktivitami, probíhajícími na tomto místě před vybudováním barokního dvora v 1. třetině 18. století. K uvedenému dvoru náleží nejmladší zachycené objekty, jimiž jsou útržky kamenné dlažby a základy spojovací zdi mezi konírnou a objektem bývalého pivovaru.