



Obr. 80. Šatov. Severovýchodní pilíř šibenice. Foto J. Unger.

Abb. 80. Šatov. Nordöstlicher Galgenpfeiler. Foto J. Unger.

skladba novověkých cihel ve směru západ-východ, která je pozůstatkem boudy pohraničních vojenských jednotek zřetelná na fotografii ze 40. let 20. století. Při skrývce byly, kromě stavebního materiálu šibenice, nalezeny ojedinělé zlomky pravěké a středověké či novověké keramiky, nábojnice, četné zvířecí kosti a kovaný hřeb s hlavicí. Zbytky pilířů, postavených z kamene a cihel na maltu, byly od sebe vzdáleny 4,4 m; měly obdélníkové půdorysy o rozměrech 2,2 × 1,2 a 2,2 × 1,1 m. Detektorový průzkum v okolí přinesl většinou jen zcela recentní materiál (nábojnice). S provozem šibenice může souviset jen ohnutý masivní hřeb.

Šatovská šibenice je na Moravě vzácným příkladem dvousloupové šibenice. Přestože z písemných pramenů je známa celá řada exekucí na tomto místě v 16. a 17. století, žádné lidské pozůstatky nebyly nalezeny.

Literatura

Virdzeková, A. 2016: Šatovská šibenice. *Jižní Morava* 52(55), 399–405.

Zusammenfassung

Šatov (Bez. Znojmo), „Šibeničky“. Neuzeit. Galgen. Suchgrabung. Josef Unger

Šlapanice (k. ú. Šlapanice u Brna, okr. Brno-venkov) „Pod Žurání“.

Novověk. Silo. Záchraný výzkum.

Lokalizace: WGS-84 – 49.1718094N, 16.7402586E.

Během rozšiřování dobývacího prostoru cihelny společnosti Tondach byla v plošné skrývce dokumentována dvojice neobvykle rozměrných zahloubených sil (3,9 m a 4,8 m od povrchu skrývky) datovaných rámcově do novověku.

Literatura

Neuveдено.

Zusammenfassung

Šlapanice (Kat. Šlapanice u Brna, Bez. Brno-venkov), „Pod Žurání“. Neuzeit. Vorratsgrube. Rettungsgrabung.

Petr Kos, David Parma

Šternberk (okr. Olomouc)

Olomoucká ulice, ulice Příkopy, parc. č. 411/2, 413, 398.

Vrcholný středověk až novověk. Sídliště, město, komunikace. Záchraný výzkum.

Lokalizace: Olomoucká ulice – linie od S k J mezi body v S-JTSK (X:Y) – 1106909.37:42337.77, 1106994.04:542305.49, 1107088.23:542284.35;

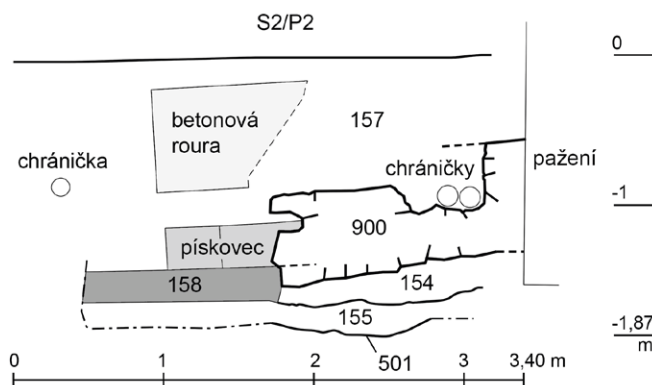
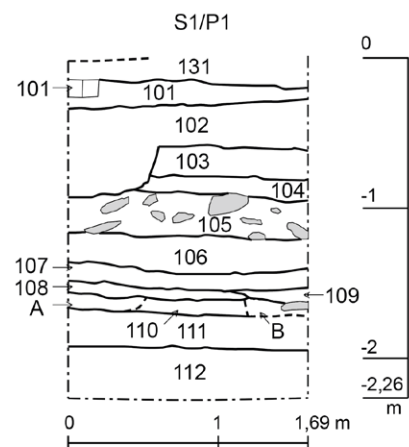
Olomoucká ulice, okolí bodu S-JTSK (X:Y) – 1107071.03:542302.58; ulice

Příkopy, okolí bodu v S-JTSK (X:Y) – 1107978.96:542301.79.

V době od poloviny měsíce června do poloviny měsíce července roku 2016 probíhal archeologický dohled během rekonstrukce vodovodu ve Šternberku na Olomoucké ulici. Jedna z přípojek zasahovala i do ulice Příkopy. Lokalita je situována jižně od dnešního historického jádra města, vně středověkých hradeb.

V průběhu archeologického dohledu bylo v hlavní linii výkopů (dále sonda S1/16 s celkovou délkou cca 180 m) na Olomoucké ulici zdokumentováno celkově šest kratších profilů (profily P1–P5, P9), v přípojce necelých 14 m severně od kostela Nejsvětější Trojice (sonda S3/16) jeden profil (profil P8), zbylé dva profily (profily P6, P7) pak v přípojce na ulici Příkopy (sonda S2/16).

Linie výkopu sondy S1/16 probíhala převážně v původní trase vodovodu a na mnoha úsecích i v těsném sousedství dalších inženýrských sítí. Proto se archeologické situace dochovaly pouze lokálně. Nejdůležitějším zjištěním je skutečnost, že ve všech zkoumaných sondách se intaktní geologické podloží nalézá



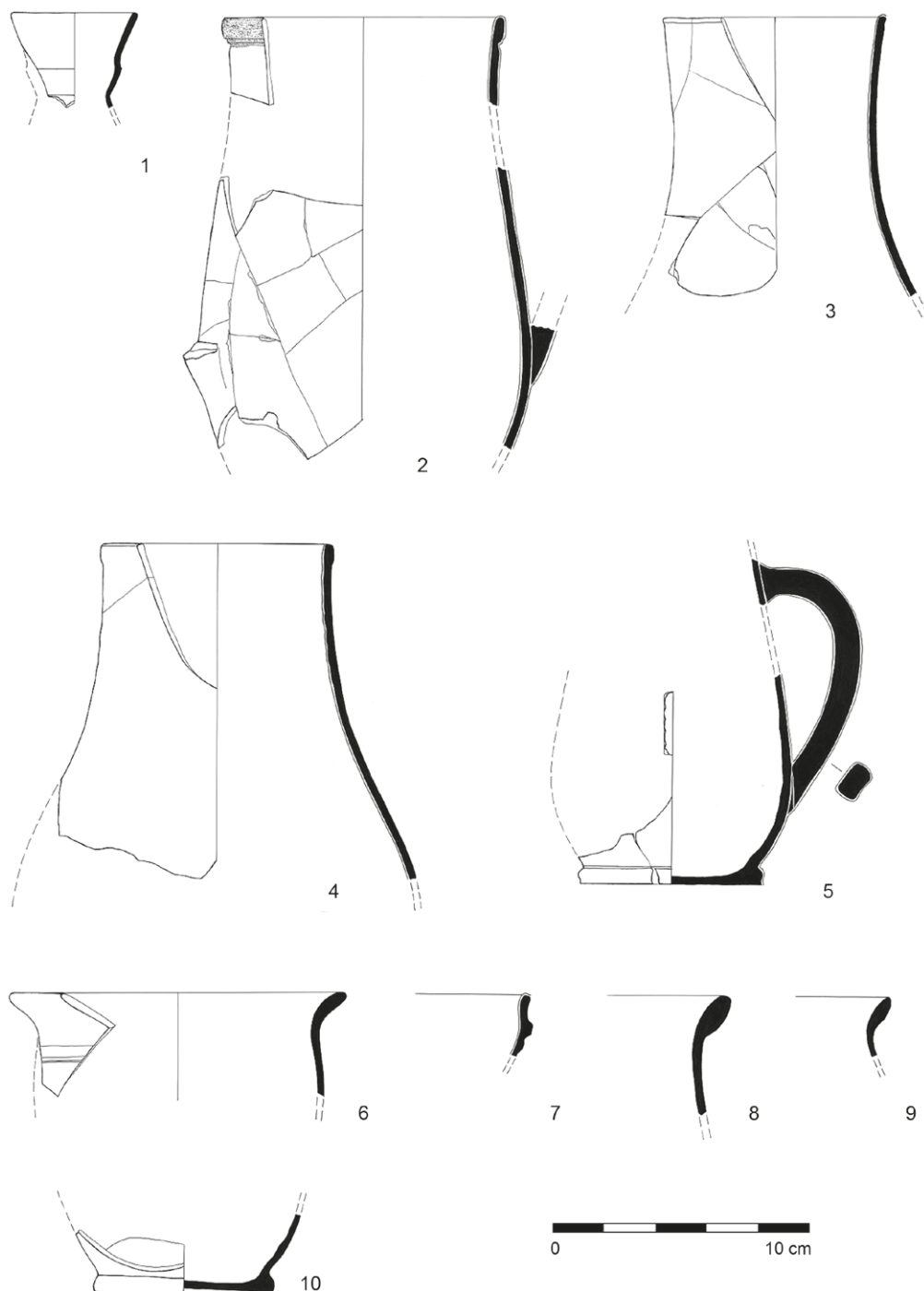
Obr. 81. Šternberk, Olomoucká ulice, sonda S1/16, profil P1; ulice Příkopy, sonda S2/16, profil P6. Kresba K. Faltýnek, digitalizoval J. Grégr.

Abb. 81. Šternberk, Olomoucká-Straße, Suchschnitt S1/16, Profil P1; Příkopy-Straße, Suchschnitt S2/16, Profil P6. Zeichnung K. Faltýnek, Digitalisierung J. Grégr.

poměrně hluboko pod stávajícím povrchem. V nejsevernější části sondy S1/16 (necelých 18 m J od bodu 1) před č. p. 1291 (západní profil P4) jej dokonce nebylo dosaženo ani v hloubce 2,00 m. Nejhlubší vrstvu zde tvořil poměrně syký říční písek, z něhož pochází ojedinělý fragment světlé „krupičkové“ keramiky ze 14. století, typické keramiky vrcholně středověkého olomouckého keramického okruhu. Je třeba zdůraznit, že na celé lokalitě se zároveň jedná o prokazatelně vůbec nejstarší nález z průběhu popisovaného archeologického dohledu. Je třeba připomenout, že přibližně 120 m směrem na západ protéká potok Sitka, který v novověku část města několikrát poničil poměrně rozsáhlými záplavami. Otázka charakteru intaktního geologického podloží v tomto prostoru je tedy nadále otevřena, neboť technické podmínky bohužel neumožňovaly tento problém rozřešit. Příliš

světla do něj nevesla ani situace zjištěná v západním profilu P5 v těsné blízkosti bodu 1 před č. p. 1290, kde zřejmě nejhlubší prokázaný (?) pochůzný terén, bohužel nedatovatelný, se nalézal v hloubce 1,60–1,70 m a spočíval na velmi hrubém říčním štěrku s nahodilými balvany. Celková úroveň výkopu zde dosáhla 2,10 m pod stávajícím povrchem. Nesporně novověké nálezy se zde vyskytovaly od hloubky 1,30 m.

Ukázkový příklad, jak vypadaly archeologické situace ve značné délce sondy S1/16, reprezentuje západní profil P1 (obr. 81). Nacházel se přibližně v místě bodu 2 před č. p. 1319. Na podloží k 112, tvořeném v tomto místě světlým hnědým jílovitým pískem, nasedal středně šedý písčité jíly k 111, mocný cca 0,25 m. Obsahoval četné malé a střední oblázky a kameny, nahodile se vyskytly malé fragmenty cihel. Jedná se o pochůzný terén, ojedinělým



Obr. 82. Šternberk. Výběr nálezů z výzkumu. 1 – Olomoucká ulice, sonda S1/16, k 114; 2, 10 – Olomoucká ulice, sonda S3/16, profil P8; 3, 4 – Olomoucká ulice, sonda S1/16, profil P1, k 106; 5, 6 – ulice Příkopy, sonda S2/16, profil P6, k 155; 7, 8 – Olomoucká ulice, nálezy z výkopků; 9 – Olomoucká ulice, sonda S1/16, profil P1, k 109. Kresba M. Sklenovská.

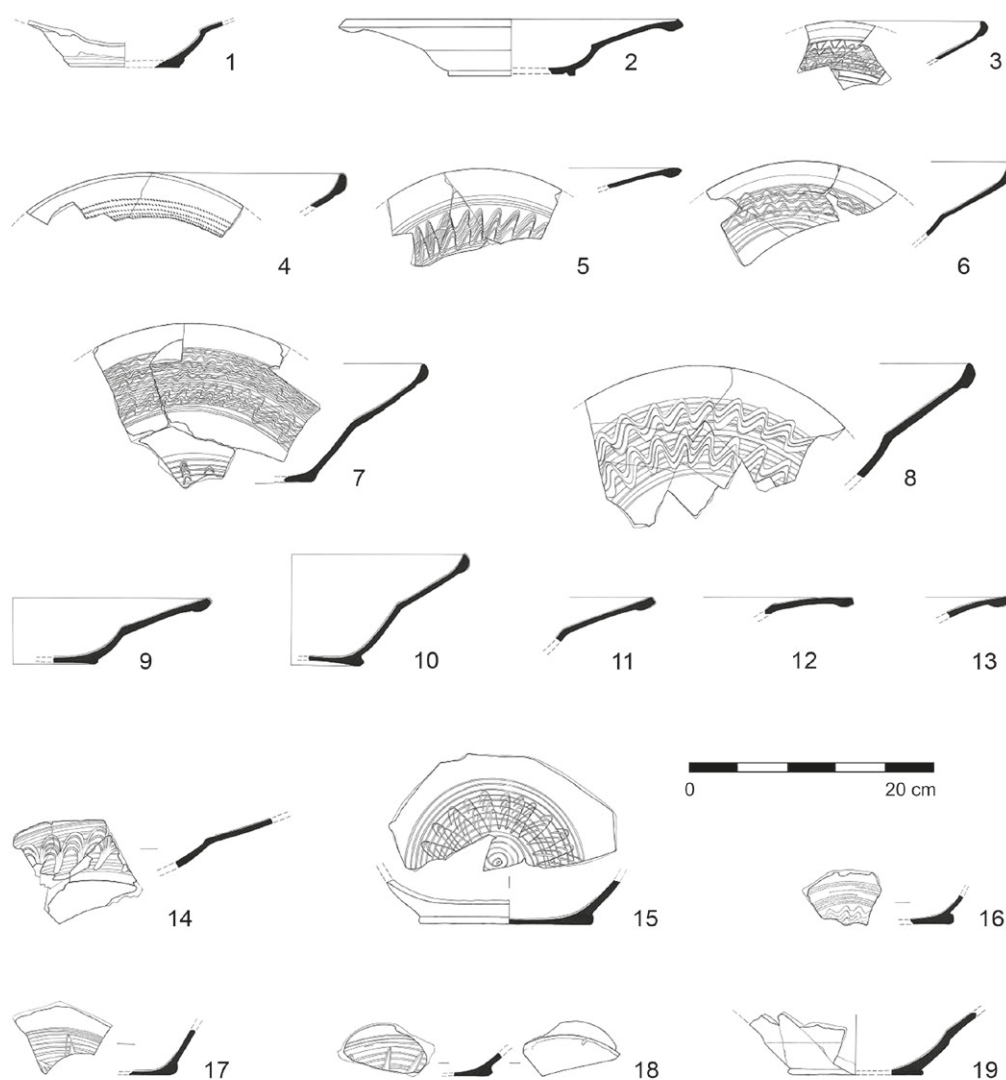
Abb. 82. Šternberk. Ausgewählte Funde, 1 – Olomoucká-Straße, Suchschnitt S1/16, k 114; 2, 10 – Olomoucká-Straße, Suchschnitt S3/16, Profil P8; 3, 4 – Olomoucká-Straße, Suchschnitt S1/16, Profil P1, k 106; 5, 6 – Příkopy-Straße, Suchschnitt S2/16, Profil P6, k 155; 7, 8 – Olomoucká-Straße, Funde aus dem Aushub; 9 – Olomoucká-Straße, Suchschnitt S1/16, profil P1, k 109. Zeichnung M. Sklenovská.

keramickým fragmentem datovatelný do průběhu 15. století. Možnou blízkost nějakého pyrotechnologického zařízení, souvisejícího s výrobou či zpracováním železa, naznačuje přítomnost 11 ks menších či větších fragmentů strusek. Ty byly zjištěny i ve vrstvě k 110 (celkem 6 ks), ve středním až světlém šedém písčitém jílu, kde je kumulace tohoto materiálu označena písmenem A. Ojedinelé z této vrstvy pochází i kousek dřeva. Datovatelný materiál zde však bohužel nalezen nebyl. Zbýlá část souvrství chronologicky náleží již do období novověku. Zajímavým nálezem je fragment kachle z uložení k 109 (obr. 82: 9), ukázkou novověké glazované hrnčiny z k 106 jsou okraje talíře/mísy (obr. 82: 3-4). Obdobná situace jako v profilu P1 se vyskytla i v místě profilu P2 před č. p. 1318. Taktéž před č. p. 1315 se geologické podloží nalézalo v hloubce mírně přesahující 2,00 m. Skutečnost, že se na utváření geologických i antropogenních uloženin ve značné míře podílela přívalová voda, která splavovala písčité a zvětralé kamenný materiál z blízkých vyvýšenin a strání, nalézajících se východně od stávající Olomoucké ulice, dokládá situace profilu P9 před č. p. 1280. Zde byl výkop hluboký 2,20 m, přičemž archeologické nálezy, a to až z období novověku, pocházejí z úrovně 1,30 m pod stávajícím povrchem. Světlá šedohnědá až okrová písčité jílovitá hlína (nahodilý výskyt malých fragmentů glazované i neglazované keramiky) zde spočívá na 0,70 m mocných a zjevně přepálených vrstvičkách písků a malých kamínků ze zvětralé skály. Uvedené materiály se střídají v různých mocných úrovních a nebyly

zde zjištěny žádné archeologické nálezy. Taktéž z hlubší vrstvy (od hloubky cca 2,00 m), a to rovněž přepáleného hrubšího kamenného a písčitého materiálu, avšak s příměsí oblázkového štěrku, nepochází žádný archeologický nález. Jejich možnou sporadickou přítomnost však zcela vyloučit nelze.

Na parcele číslo 413 v okolí bodu 4 v sondě S3/16 (profil P8) vodovodní přípojka prořala dvě úrovně dlažeb z hlinitých pálených dlaždic. Starší ležela v hloubce přibližně 1,00-1,20 m pod stávajícím povrchem; mladší v hloubce cca 0,80 m. Získaná dlaždice ze starší úrovně podlahy měla rozměry 21,4 × 16,3 × 5,6 cm (obr. 82: 10). Keramický fragment, datovatelný do 15. století (obr. 82: 2), pochází z hloubky 1,30-1,50 m, z hlinitopísčité vyrovnávky terénu. Je velmi pravděpodobné, že se v tomto prostoru nalézala nějaká v minulosti demolovaná budova.

Velmi pozoruhodné nálezy z období počátku mladšího novověku pocházejí z ulice Příkopy, z míst profilu P6, z okolí bodu 5 (obr. 81). Z tmavě šedooranžové jílovité hlíny s až 80% podílem defektní džbánkařské keramiky, označené jako k 155, byl vyzvednutý větší soubor keramických nádob (obr. 83: 1-10, obr. 84: 1-6, 9-19). Tvoří jej glazované hrnce, džbánky, různými variantami vlnic zdobené fragmenty talířů a mís, ale i části kachlí z čelních vyhřívacích stěn (obr. 82: 5-6). Zajímavé jsou taktéž celkem čtyři kusy středních a větších fragmentů silně přepálených cihel s neobvykle vysokým obsahem křemenných oblázků. Byly nesporně součástí vyzdívky (hrnčířské?) pece. Dalším zajímavým nálezem



Obr. 83. Šternberk, ulice Příkopy. Výběr nálezů novověké keramiky, sonda S2/12, profil P6, k 155. Kresba M. Sklenovská.

Abb. 83. Šternberk, Příkopy-Straße. Auswahl neuzeitlicher Keramikfunde. Suchschnitt S2/16, Profil P6, k 155. Zeichnung M. Sklenovská.

z míst profilu P6 je část dřevěného vodovodního potrubí k 158. Technické podmínky ale neumožnily odběr vzorku na dendrochronologii. Nejasný je účel torza kamenné zdi k 900, značně poničeného několika recentními zásahy. Poslední profil P7 dokumentoval při základové zdi č. p. 1320 na ulici Příkopy souvrství z období mladého novověku, jež v hloubce cca 0,90 m nasedá přímo na rozeklané skalní podloží.

Literatura

Neuvedeno.

Zusammenfassung

Šternberk (Bez. Olomouc), Straßen Olomoucká und Příkopy, Parz. Nr. 411/2, 413, 398. Mittelalter bis Neuzeit. Siedlung, Stadt, Straße. Rettungsgrabung.

Karel Faltýnek, Pavel Šlězár

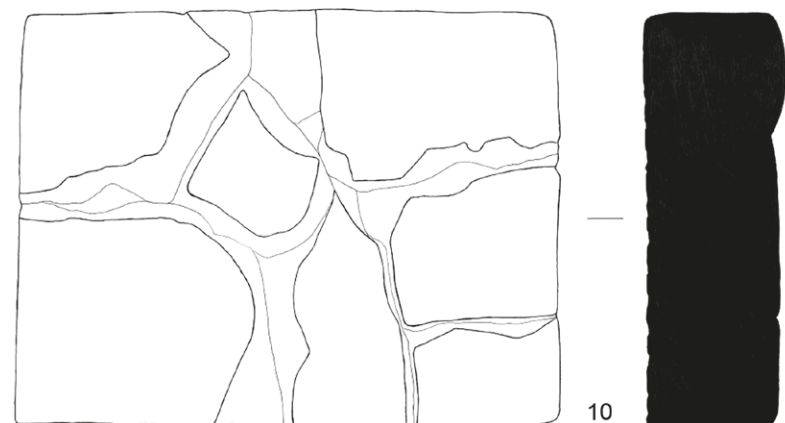
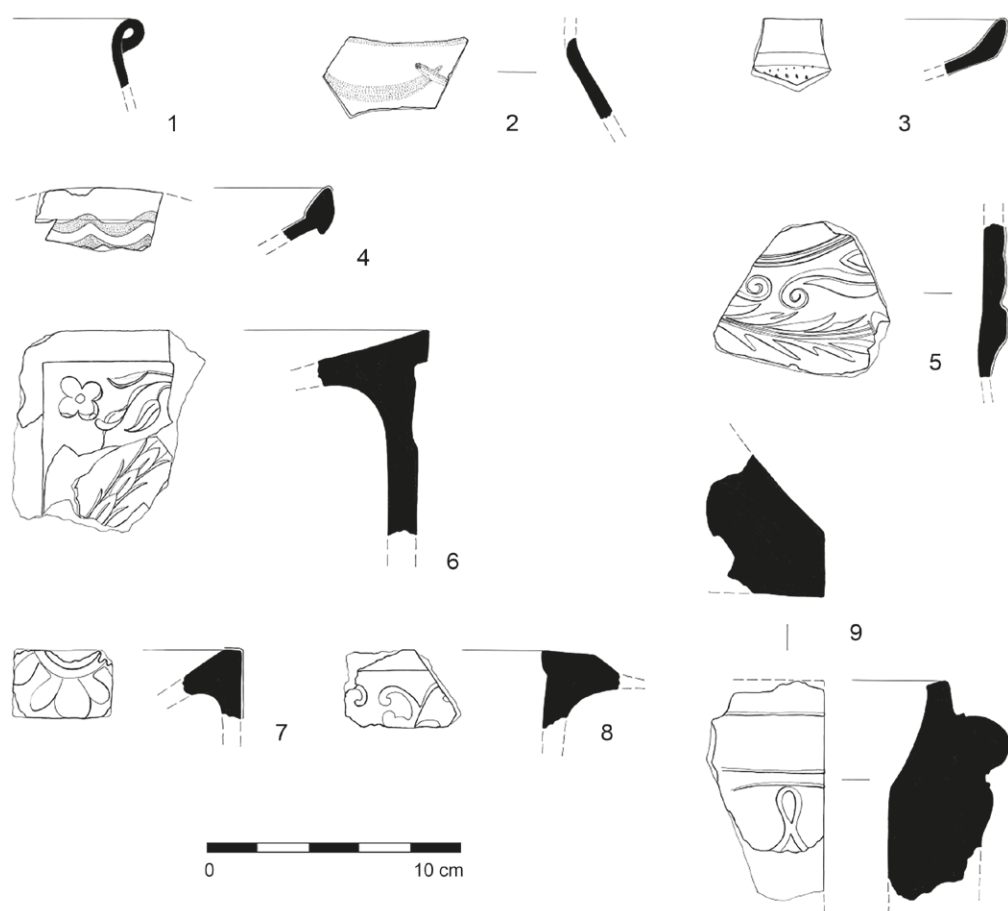
Šternberk (okr. Olomouc)

„Pod lesem“.

Vrcholný středověk, raný novověk. Zaniklá středověká vesnice Prlov. Povrchový průzkum. Uložení nálezů: Vlastivědné muzeum v Olomouci.

Na základě informací z kroniky Archeologického/historického kroužku při Okresním muzeu a archivu ve Šternberku byla na rozhraní tratí „Pod lesem“ u jižního okraje katastrálního území města Šternberka a „Zadní Pecoviny“ na katastru obce Bělkovice-Laštany lokalizována zaniklá ves Prlov. Vesnice se rozkládala na mírném svahu orientovaném k západu, v nadmořské výšce 250–270 m. Přibližně 500 m severně od zaniklé vsi protéká potok Aleš.

Během povrchového průzkumu bylo v roce 2019 v těchto místech nalezeno deset fragmentů keramiky. Devět zlomků lze zařadit do vrcholného středověku. V kolekci se vyskytuje světlá



Obr. 84. Šternberk, ulice Příkopy. Výběr nálezů novověké keramiky (mísy, talíře); 1–6, 9–19 – sonda S2/12, profil P6, k 155; 7, 8 – Olomoucká ulice, nálezy z výkopků. Kresba M. Sklenovská.

Abb. 84. Šternberk. Auswahl von Keramikfunden aus der Neuzeit (Schüssel, Platten). 1–6, 9–19 – Příkopy-Straße, Suchschnitt S2/16, Profil P6, k 155; 7, 8 – Olomoucká-Straße – Lesefunde aus dem Aushub. Zeichnung M. Sklenovská.